

Important safety

Please read carefully

FR | Informations de sécurité importantes

Veillez les lire attentivement

NL | Belangrijk voor de veiligheid

Lees zorgvuldig

DE | Wichtige Sicherheitsinformationen

Bitte sorgfältig lesen

ES | Seguridad importante

Lea con atención

PT | Informações de segurança importantes

Leia atentamente

IT | Importanti istruzioni di sicurezza

Leggere attentamente

PL | Ważna informacja dotycząca bezpieczeństwa

Przeczytaj uważnie



EN | Please retain instructions for future reference.

SAFETY INSTRUCTIONS

- When using electrical appliances, basic safety precautions should always be followed.
- Check that the voltage indicated on the rating plate corresponds with that of the local network before connecting the appliance to the mains power supply.
- This appliance can be used by children aged from 8 years and above and persons with reduced physical, sensory or mental capabilities and knowledge, if they have been supervised/instructed and understand the hazards involved.
- Children shall not play with the appliance.
- Children should not perform cleaning or user maintenance, unless they are older than 8 and supervised.
- This appliance is not a toy.
- If the power supply cord, plug or any part of the appliance is malfunctioning or if it has been dropped or damaged, cease using the product immediately to avoid potential injury.
- This appliance contains no user serviceable parts, only a qualified electrician should carry out repairs. Improper repairs may place the user at risk of harm.
- Keep the appliance and its power supply cord out of the reach of children.
- Keep the appliance out of the reach of children when it is switched on or cooling down.
- Keep the appliance and its power supply cord away from heat or sharp edges that could cause damage.
- Keep the power supply cord away from any parts of the appliance that may become hot during use.
- Keep the appliance away from other heat emitting appliances.
- Do not allow the power supply cord to hang over worktops, touch hot surfaces or become twisted.
- Do not immerse the electrical components of the appliance in water or any other liquid.
- Do not operate the appliance with wet hands or if any connections are wet.
- If this appliance falls or accidentally becomes immersed in water, unplug it from the wall outlet immediately. Do not reach into the water.
- Do not leave the appliance unattended whilst connected to the mains power supply.
- Do not remove the appliance from the mains power supply by pulling the cord; switch it off and remove the plug by hand.
- Do not pull or carry the appliance by its power supply cord.
- Do not use the appliance for anything other than its intended use.
- Do not use any accessories other than those supplied.
- Do not use this appliance outdoors.
- Do not store the appliance in direct sunlight or in high humidity conditions.
- Do not move the appliance whilst it is in use.
- Always unplug the appliance after use and allow it to cool fully before any cleaning, user maintenance or storing away.

- Always use the appliance on a stable, heat-resistant surface, at a height that is comfortable for the user.
- This appliance should not be operated by means of an external timer or separate remote control system.
- Use of an extension cord with the appliance is not recommended.
- This appliance is intended for domestic use only. It should not be used for commercial purposes.



CAUTION: Hot surface – do not touch hot sections or heating components of the appliance.



WARNING: Keep the appliance away from flammable materials.

FR | Veuillez conserver ces instructions pour référence ultérieure.

CONSIGNES DE SÉCURITÉ

- Lors de l'utilisation d'appareils électriques, les consignes élémentaires de sécurité doivent toujours être respectées.
- Vérifiez que la tension indiquée sur la plaque signalétique correspond à celle du réseau local avant de brancher l'appareil sur l'alimentation secteur.
- Cet appareil peut être utilisé par des enfants à partir de 8 ans et toute personne aux capacités physiques, sensorielles ou mentales réduites, à la seule condition qu'ils soient surveillés ou informés de l'utilisation appropriée de l'appareil et soient conscients des risques inhérents à son utilisation.
- Les enfants ne doivent pas jouer avec l'appareil.
- Les enfants ne doivent procéder ni au nettoyage ni à la maintenance de l'appareil sauf s'ils ont plus de 8 ans et qu'ils sont sous surveillance.
- Cet appareil n'est pas un jouet.
- Si le cordon d'alimentation, la prise ou toute autre partie de l'appareil ne fonctionne pas correctement, ou si l'appareil est tombé ou endommagé, cessez immédiatement d'utiliser le produit pour éviter tout risque de blessure.
- Cet appareil ne contient aucune pièce réparable par l'utilisateur ; seul un électricien qualifié est autorisé à effectuer des réparations. Des réparations hasardeuses peuvent mettre l'utilisateur en danger.
- Tenez l'appareil et son cordon d'alimentation hors de portée des enfants.
- Tenez l'appareil hors de portée des enfants lorsqu'il est allumé ou qu'il refroidit.
- Tenez l'appareil et son cordon d'alimentation à l'écart de toute source de chaleur ou de tout bord tranchant susceptible de les endommager.
- Tenez le cordon d'alimentation à l'écart de toute pièce de l'appareil qui pourrait devenir chaude pendant son utilisation.
- Tenez l'appareil à l'écart d'autres appareils émettant de la chaleur.
- Veillez à ce que le cordon d'alimentation ne pende pas au-dessus du plan de travail, ne touche pas de surfaces chaudes et ne se torde pas.

- N'immergez pas les composants électriques de l'appareil dans l'eau ni dans tout autre liquide.
- N'utilisez pas l'appareil avec les mains mouillées ou si les connecteurs sont mouillés.
- Si l'appareil tombe dans l'eau accidentellement, débranchez-le immédiatement de l'alimentation secteur. Ne mettez pas les mains dans l'eau.
- Ne laissez pas l'appareil sans surveillance lorsqu'il est branché sur l'alimentation secteur.
- Ne débranchez pas l'appareil de l'alimentation secteur en tirant sur le cordon d'alimentation ; éteignez-le et débranchez-le à la main.
- Ne tirez pas et ne transportez pas l'appareil par son cordon d'alimentation.
- N'utilisez pas l'appareil à d'autres fins que celles pour lesquelles il a été conçu.
- N'utilisez pas d'accessoires autres que ceux fournis.
- N'utilisez pas cet appareil à l'extérieur.
- Ne laissez pas l'appareil à la lumière directe du soleil ou dans des conditions d'humidité élevée.
- Ne déplacez pas l'appareil lorsqu'il est en cours d'utilisation.
- Débranchez toujours l'appareil après utilisation et laissez-le refroidir complètement avant de le nettoyer, de procéder à son entretien ou de le ranger.
- Utilisez toujours l'appareil sur une surface stable et résistante à la chaleur, à une hauteur confortable.
- N'utilisez pas de minuteur externe ni de système de commande à distance avec cet appareil.
- L'utilisation d'une rallonge avec l'appareil est déconseillée.
- Cet appareil est destiné à un usage domestique uniquement. Il ne doit pas être utilisé à des fins commerciales.



ATTENTION : surface chaude. Ne touchez pas les parties chaudes ou les composants chauffants de l'appareil.



AVERTISSEMENT : tenez l'appareil à l'écart des matériaux inflammables.

NL | Bewaar de instructies voor toekomstige raadpleging.

VEILIGHEIDSINSTRUCTIES

- Bij het gebruik van elektrische apparaten moeten altijd de standaard veiligheidsmaatregelen worden opgevolgd.
- Controleer of het voltage aangegeven op het typeplaatje overeenkomt met dat van het lokale netwerk voordat u het apparaat op de netspanning aansluit.
- Kinderen vanaf 8 jaar en mensen met verminderde lichamelijke, zintuiglijke of geestelijke vermogens of met een gebrek aan kennis mogen dit apparaat alleen onder toezicht gebruiken, of nadat ze instructie hebben ontvangen en als ze de gevaren van het gebruik begrijpen.
- Kinderen mogen niet met het apparaat spelen.
- Kinderen mogen dit apparaat alleen schoonmaken of onderhouden als ze ouder zijn dan 8 jaar en er toezicht wordt gehouden.

- Dit apparaat is geen speelgoed.
- Als het netsnoer, de stekker of een onderdeel van het apparaat defect, gevallen of beschadigd is, stop dan onmiddellijk met het gebruik van het product om mogelijk letsel te voorkomen.
- Dit apparaat bevat geen onderdelen die door de gebruiker kunnen worden onderhouden. Alleen een gekwalificeerde elektricien mag reparaties uitvoeren. Bij onjuiste reparaties kan de gebruiker letsel oplopen.
- Houd het apparaat en het netsnoer buiten het bereik van kinderen.
- Houd het apparaat buiten het bereik van kinderen wanneer het is ingeschakeld of aan het afkoelen is.
- Houd het apparaat en het netsnoer uit de buurt van warmtebronnen en scherpe randen die schade kunnen veroorzaken.
- Houd het netsnoer uit de buurt van onderdelen van het apparaat die tijdens gebruik heet kunnen worden.
- Houd het apparaat uit de buurt van andere apparaten die warmte afgeven.
- Laat het netsnoer niet over werkbladen hangen of in aanraking komen met hete oppervlakken, en zorg dat het niet gedraaid zit.
- Dompel de elektrische componenten van het apparaat niet onder in water of een andere vloeistof.
- Gebruik het apparaat niet met natte handen of als de aansluitingen nat zijn.
- Als dit apparaat valt of per ongeluk in water wordt ondergedompeld, haal dan onmiddellijk de stekker uit het stopcontact. Steek uw hand niet in het water.
- Laat het apparaat niet onbeheerd achter terwijl het is aangesloten op het stopcontact.
- Haal de stekker niet uit het stopcontact door aan het snoer te trekken; schakel het apparaat uit en verwijder de stekker met de hand.
- Draag het apparaat niet aan het netsnoer en trek ook niet aan het snoer.
- Gebruik het apparaat niet voor andere doeleinden dan waarvoor het is bedoeld.
- Gebruik geen andere accessoires dan de meegeleverde accessoires.
- Gebruik dit apparaat niet buitenshuis.
- Berg het apparaat niet op in direct zonlicht of in vochtige omstandigheden.
- Verplaats het apparaat niet terwijl het in gebruik is.
- Haal altijd na gebruik de stekker uit het stopcontact en laat het apparaat volledig afkoelen voordat u het schoonmaakt, onderhoudt of opbergt.
- Gebruik het apparaat altijd op een stabiele, hittebestendige ondergrond, op een hoogte die comfortabel is voor de gebruiker.
- Dit apparaat mag niet worden bediend met een externe timer of een afzonderlijk afstandsbedieningssysteem.
- Het gebruik van een verlengsnoer wordt afgeraden.
- Dit apparaat is uitsluitend bedoeld voor huishoudelijk gebruik. Het mag niet worden gebruikt voor commerciële doeleinden.



LET OP: Heet oppervlak – raak het hete gedeelte of de verwarmingsonderdelen van het apparaat niet aan.



WAARSCHUWING: Houd het product uit de buurt van brandbare materialen.

DE | Bitte bewahren Sie die Anweisungen zur späteren Verwendung auf.

SICHERHEITSHINWEISE

- Bei der Verwendung elektrischer Geräte sind stets die grundlegenden Sicherheitsvorkehrungen zu beachten.
- Überprüfen Sie, ob die auf dem Typenschild angegebene Spannung mit der des lokalen Netzwerks übereinstimmt, bevor Sie das Gerät an das Stromnetz anschließen.
- Dieses Gerät kann von Kindern ab 8 Jahren verwendet werden und Personen mit eingeschränkten physischen, sensorischen oder geistigen Fähigkeiten und Wissen, solange sie unter Aufsicht sind oder eine Anleitung erhalten haben und in der Lage sind, die Gefahrenquellen im vollen Umfang zu verstehen.
- Das Gerät ist kein Kinderspielzeug.
- Kinder dürfen Reinigungs- oder Wartungsarbeiten nur durchführen, wenn sie mindestens 8 Jahre alt sind und beaufsichtigt werden.
- Dieses Gerät ist kein Spielzeug.
- Wenn das Netzkabel, der Stecker oder ein Teil des Geräts defekt sind oder dieses fallen gelassen oder beschädigt wurde, stellen Sie die Benutzung des Produkts umgehend ein, um potenzielle Verletzungen zu vermeiden.
- Dieses Gerät enthält keine Teile, die vom Benutzer gewartet werden können. Reparaturen dürfen nur von einem ausgebildeten Elektriker durchgeführt werden. Durch unsachgemäße Reparaturen kann der Benutzer Risiken ausgesetzt werden.
- Bewahren Sie das Gerät und sein Netzkabel außerhalb der Reichweite von Kindern auf.
- Das Gerät muss sich, wenn es eingeschaltet ist oder abkühlt, außerhalb der Reichweite von Kindern befinden.
- Halten Sie das Gerät und sein Netzkabel von Hitze oder scharfen Kanten fern, die Schäden verursachen könnten.
- Halten Sie das Netzkabel von Teilen des Geräts fern, die während des Betriebs heiß werden könnten.
- Halten Sie das Gerät von anderen Geräten fern, die Wärme ausstrahlen.
- Lassen Sie das Netzkabel nicht über Arbeitsflächen hängen oder mit heißen Oberflächen in Kontakt kommen und verdrehen Sie es nicht.
- Tauchen Sie die elektrischen Komponenten des Geräts nicht in Wasser oder andere Flüssigkeiten.
- Betreiben Sie das Gerät nicht mit nassen Händen oder wenn die Anschlüsse nass sind.
- Wenn das Gerät herunterfällt oder versehentlich in Wasser getaucht wird, ziehen Sie sofort den Netzstecker aus der Steckdose. Greifen Sie nicht in das Wasser.
- Lassen Sie das Gerät nicht unbeaufsichtigt, während es an das Stromnetz angeschlossen ist.
- Ziehen Sie den Netzstecker des Geräts nicht aus der Steckdose, indem Sie am Kabel ziehen. Schalten Sie es aus und ziehen Sie den Stecker von Hand ab.

- Ziehen oder tragen Sie das Gerät nicht am Netzkabel.
- Verwenden Sie das Gerät nur für den vorgesehenen Zweck.
- Verwenden Sie ausschließlich das mitgelieferte Zubehör.
- Verwenden Sie dieses Gerät nicht im Freien.
- Lagern Sie das Gerät nicht in direktem Sonnenlicht oder bei hoher Luftfeuchtigkeit.
- Bewegen Sie das Gerät nicht, während es verwendet wird.
- Trennen Sie das Gerät nach der Verwendung immer vom Stromnetz und vergewissern Sie sich vor jeder Reinigung oder Wartung sowie vor dem Aufbewahren, dass es vollständig abgekühlt ist.
- Verwenden Sie das Gerät immer auf einer stabilen, hitzebeständigen Oberfläche, die sich für den Benutzer in einer angenehmen Höhe befindet.
- Dieses Gerät darf nicht mit einem externen Timer oder einem separaten Fernbedienungssystem betrieben werden.
- Es wird nicht empfohlen, das Gerät zusammen mit einem Verlängerungskabel zu verwenden.
- Dieses Gerät ist nur für den Hausgebrauch vorgesehen. Es sollte nicht für kommerzielle Zwecke verwendet werden.



ACHTUNG: Heiße Oberfläche – Berühren Sie keine heißen Bereiche und Bauteile des Geräts.



WARNUNG: Das Gerät von entflammaren Materialien fernhalten.

ES | Conserve estas instrucciones para poder consultarlas en el futuro.

INSTRUCCIONES DE SEGURIDAD

- Siga siempre las precauciones básicas de seguridad al usar aparatos eléctricos.
- Compruebe que el voltaje indicado en la placa coincide con el de la red local antes de conectar el dispositivo a la corriente eléctrica.
- Este dispositivo puede ser usado por niños de 8 años en adelante y por personas con capacidades físicas, sensoriales o mentales reducidas o sin conocimientos al respecto, siempre y cuando se les den instrucciones y se los supervise, y solo si comprenden los riesgos que su uso conlleva.
- Los niños no deben jugar con el dispositivo.
- A menos que sean mayores de 8 años y estén bajo supervisión, los niños no deben realizar labores de limpieza ni de mantenimiento del dispositivo.
- Este dispositivo no es un juguete.
- Deje de utilizar el dispositivo inmediatamente si el cable de alimentación, el enchufe o cualquier otra pieza no funcionan correctamente, o si ha sufrido alguna caída o algún otro tipo de daño, para evitar posibles lesiones.
- Este dispositivo contiene piezas que el usuario no puede reparar, por lo que es necesario que un electricista cualificado se ocupe de las reparaciones pertinentes. Una reparación inadecuada puede poner al usuario en riesgo de sufrir daños.
- Mantenga el dispositivo y el cable de alimentación fuera del alcance de los niños.

- Mantenga el dispositivo fuera del alcance de los niños cuando esté encendido o mientras se esté enfriando.
- Mantenga el dispositivo y el cable de alimentación alejados de fuentes de calor o bordes afilados que puedan causar daños.
- Mantenga el cable de alimentación alejado de las partes del dispositivo que puedan calentarse durante el uso.
- Mantenga el dispositivo alejado de otros que emitan calor.
- No deje que el cable de alimentación cuelgue de la encimera, toque superficies calientes ni se retuerza.
- No sumerja los componentes eléctricos del aparato en agua u otros líquidos.
- No manipule el aparato con las manos mojadas ni si alguna de las conexiones está húmeda.
- Si el aparato sufre una caída o se sumerge accidentalmente en agua, desenchúfelo inmediatamente de la toma de corriente. No sumerja las manos en el agua.
- Supervise el dispositivo mientras esté conectado a la corriente eléctrica.
- No desconecte el aparato de la corriente eléctrica tirando del cable. En su lugar, apáguelo y retire el enchufe con la mano.
- No transporte ni mueva el dispositivo agarrándolo por el cable de alimentación.
- No utilice el dispositivo para ningún otro uso que no sea el previsto.
- No utilice accesorios diferentes a los incluidos.
- No utilice el dispositivo al aire libre.
- Guarde el dispositivo alejado de la luz solar directa y de la humedad.
- No mueva el dispositivo mientras esté en uso.
- Desenchufe siempre el aparato después de cada uso y deje que se enfríe por completo antes de almacenarlo o de realizar cualquier labor de limpieza o de mantenimiento.
- Utilice siempre el dispositivo sobre una superficie estable, resistente al calor y a una altura que sea cómoda para el usuario.
- Este dispositivo no debe utilizarse con un temporizador externo ni un sistema de control remoto independiente.
- No se recomienda el uso de un cable alargador con el dispositivo.
- Este dispositivo está diseñado exclusivamente para el uso doméstico. No debe utilizarse para fines comerciales.



PRECAUCIÓN: Superficie caliente: no toque las partes calientes ni los componentes calefactores del aparato.



ADVERTENCIA: Mantenga el dispositivo alejado de materiales inflamables.

PT | Conserve estas instruções para referência futura.

INSTRUÇÕES DE SEGURANÇA

- Quando utilizar aparelhos elétricos, as precauções básicas de segurança devem ser sempre seguidas.

- Verifique se a tensão indicada na placa de classificação corresponde à da rede local antes de ligar o aparelho à tomada elétrica.
- Este aparelho pode ser utilizado por crianças a partir dos 8 anos de idade e por pessoas com limitações físicas, sensoriais ou mentais ou com falta de conhecimento, desde que as mesmas tenham sido supervisionadas/instruídas e compreendam os perigos associados.
- O aparelho não deve servir de brinquedo para crianças.
- As crianças não devem efetuar a limpeza ou a manutenção a realizar pelo utilizador, exceto se tiverem idade superior a 8 anos e sejam supervisionadas.
- Este aparelho não é um brinquedo.
- Em caso de queda ou danos do aparelho ou de avaria no cabo de alimentação, na ficha ou em qualquer peça do aparelho, pare imediatamente de utilizar o produto para evitar potenciais ferimentos.
- Este aparelho não contém peças que possam ser reparadas pelo utilizador; apenas um eletricitista qualificado deve efetuar reparações. As reparações incorretas podem colocar o utilizador em risco de ferimentos.
- Mantenha o aparelho e o respetivo cabo de alimentação fora do alcance das crianças.
- Mantenha o aparelho fora do alcance das crianças quando estiver ligado ou a arrefecer.
- Mantenha o aparelho e o cabo de alimentação afastados de fontes de calor ou arestas afiadas que possam causar danos.
- Mantenha o cabo de alimentação afastado de quaisquer peças do aparelho que possam aquecer durante a utilização.
- Mantenha o aparelho afastado de outros aparelhos que irradiem calor.
- Não permita que o cabo de alimentação fique pendurado em bancadas, toque em superfícies quentes ou fique torcido.
- Não mergulhe os componentes elétricos do aparelho dentro de água ou de qualquer outro líquido.
- Não utilize o aparelho com as mãos molhadas ou se alguma ligação estiver molhada.
- Se cair ou ficar acidentalmente submerso em água, desligue o aparelho imediatamente da tomada. Não toque na água.
- Não deixe o aparelho sem vigilância enquanto estiver ligado à tomada elétrica.
- Não desligue o aparelho da tomada elétrica puxando pelo cabo. Desligue e retire a ficha à mão.
- Não puxe nem transporte o aparelho segurando-o pelo cabo de alimentação.
- Não utilize o aparelho para outro fim que não o previsto.
- Não utilize outros acessórios que não os fornecidos.
- Não utilize este aparelho no exterior.
- Não guarde o aparelho sob luz solar direta ou em condições de humidade elevada.
- Não tente mudar o aparelho de local enquanto estiver em funcionamento.
- Desligue sempre a ficha do aparelho após a utilização e deixe-o arrefecer completamente antes de efetuar qualquer operação de limpeza ou manutenção do utilizador ou de o armazenar.

- Utilize sempre o aparelho numa superfície estável e resistente ao calor, a uma altura confortável para o utilizador.
- Este aparelho não deve ser utilizado com um temporizador externo nem um sistema de controlo remoto separado.
- Não se recomenda a utilização de um cabo de extensão com o aparelho.
- Este aparelho destina-se apenas a uso doméstico. Não deve ser utilizado para fins comerciais.



CUIDADO: superfície quente – não toque nas secções quentes nem nos componentes de aquecimento do aparelho.



AVISO: mantenha o aparelho afastado de materiais inflamáveis.

IT | Conservare il manuale di istruzioni per riferimento futuro.

ISTRUZIONI DI SICUREZZA

- Durante l'uso di apparecchiature elettriche, è necessario osservare le precauzioni di sicurezza di base.
- Prima di collegare l'apparecchio all'alimentazione elettrica, verificare che la tensione indicata sull'apposita targhetta corrisponda a quella della rete locale.
- Questo apparecchio può essere usato da bambini a partire da 8 anni e da persone con ridotte capacità fisiche, sensoriali o mentali, o non in possesso della necessaria esperienza e conoscenza, solo in presenza di un supervisore e solo dopo aver ricevuto istruzioni sul suo impiego e sui rischi associati.
- Non lasciare che i bambini giochino con il prodotto.
- La pulizia e la manutenzione non devono essere effettuate da bambini, a meno che non abbiano almeno 8 anni e non siano supervisionati da un adulto.
- Questo apparecchio non è un giocattolo.
- Se il cavo di alimentazione, la spina o una qualsiasi parte dell'apparecchio non funziona correttamente o se ha subito cadute o danni, interrompere immediatamente l'uso del prodotto onde evitare possibili lesioni.
- Questo apparecchio non contiene parti riparabili dall'utente, rivolgersi esclusivamente a un elettricista qualificato per la riparazione. Le riparazioni improprie possono provocare danni agli utenti.
- Tenere l'apparecchio e il cavo di alimentazione fuori dalla portata dei bambini.
- Tenere l'apparecchio fuori dalla portata dei bambini quando è acceso e in fase di raffreddamento.
- Tenere l'apparecchio e il cavo di alimentazione lontano da fonti di calore o bordi affilati per evitare danni.
- Tenere il cavo di alimentazione lontano da qualsiasi parte dell'apparecchio che potrebbe surriscaldarsi durante l'uso.
- Tenere l'apparecchio lontano da altre apparecchiature che producono calore.
- Evitare che il cavo di alimentazione rimanga sospeso su piani di lavoro, entri in contatto con superfici calde o si intrecci.
- Non immergere i componenti elettrici dell'apparecchio in acqua o in altri liquidi.

- Non utilizzare l'apparecchio con le mani bagnate o se i collegamenti sono umidi.
- Se l'apparecchio cade o viene involontariamente immerso nell'acqua, scollegarlo immediatamente dalla presa a muro. Non tentare di afferrarlo in acqua.
- Non lasciare l'apparecchio incustodito quando è collegato all'alimentazione elettrica.
- Non scollegare l'apparecchio dall'alimentazione elettrica tirando il cavo; è consigliabile prima spegnerlo e poi estrarre la spina con cautela.
- Non tirare o trasportare l'apparecchio tramite il cavo di alimentazione.
- Non utilizzare l'apparecchio per scopi diversi dall'uso previsto.
- Non utilizzare accessori diversi da quelli forniti in dotazione.
- Non utilizzare questo apparecchio all'aperto.
- Non conservare l'apparecchio alla luce diretta del sole o in condizioni di umidità elevata.
- Non spostare l'apparecchio mentre è in funzione.
- Scollegare l'apparecchio dall'alimentazione elettrica dopo l'uso e lasciarlo raffreddare completamente prima di eseguire operazioni di pulizia o manutenzione o prima di riporlo.
- Utilizzare sempre l'apparecchio su una superficie stabile e resistente al calore, a un'altezza confortevole.
- L'apparecchio non deve essere azionato mediante timer esterno o telecomando separato.
- Si sconsiglia l'uso di prolunghhe.
- Questo apparecchio è destinato esclusivamente all'uso domestico, non a scopi commerciali.



ATTENZIONE: superficie calda! Non toccare le superfici calde o i componenti dell'apparecchio che generano calore.



AVVERTENZA: tenere l'apparecchio lontano da materiali infiammabili.

PL | Prosimy o zachowanie niniejszej instrukcji na przyszłość.

ISTRUKCJE DOTYCZĄCE BEZPIECZEŃSTWA

- Podczas używania urządzeń elektrycznych zawsze należy stosować podstawowe środki ostrożności.
- Przed podłączeniem urządzenia do zasilania sieciowego należy sprawdzić, czy napięcie podane na tabliczce znamionowej jest zgodne z napięciem w sieci lokalnej.
- To urządzenie może być użytkowane przez dzieci w wieku od 8 lat oraz przez osoby o ograniczonej sprawności fizycznej, sensorycznej lub umysłowej, a także przez osoby nieposiadające odpowiedniej wiedzy, o ile znajdują się one pod nadzorem osoby odpowiedzialnej za ich bezpieczeństwo lub otrzymały od niej instrukcje dotyczące bezpiecznego użytkowania urządzenia i o ile są świadome związanych z tym zagrożeń.
- Zabrania się dzieciom zabawy urządzeniem.
- Dzieci nie powinny przeprowadzać czyszczenia ani konserwacji urządzenia, chyba że mają co najmniej 8 lat i są nadzorowane.
- Ten produkt nie jest zabawką.

- Jeśli przewód zasilający, wtyczka lub inna część urządzenia nie działają prawidłowo bądź zostały upuszczone lub zniszczone, należy natychmiast przerwać użytkowanie urządzenia w celu uniknięcia potencjalnych obrażeń.
- To urządzenie nie zawiera części, które mogą być serwisowane przez użytkownika. Naprawy należy powierzyć wyłącznie wykwalifikowanemu elektrykowi. Nieprawidłowo przeprowadzona naprawa może narazić użytkownika na niebezpieczeństwo.
- Urządzenie i jego przewód zasilający należy przechowywać w miejscu niedostępnym dla dzieci.
- Włączone lub stygnące urządzenie należy przechowywać w miejscu niedostępnym dla dzieci.
- Urządzenie i jego kabel zasilania należy przechowywać z dala od źródeł ciepła i ostrych krawędzi, które mogą spowodować uszkodzenia.
- Kabel zasilania należy przechowywać z dala od części urządzenia, które mogą się nagrzewać podczas pracy.
- Urządzenie należy trzymać z dala od urządzeń emitujących ciepło.
- Nie wolno dopuścić, aby przewód zasilający zwiisał z blatów roboczych, dotykał gorących powierzchni lub się skręcał.
- Nie należy zanurzać elementów elektrycznych urządzenia w wodzie ani innym płynie.
- Nie należy obsługiwać urządzenia mokrymi rękoma ani jeśli złącza są mokre.
- Jeśli urządzenie wpadnie do wody lub przypadkowo zostanie w niej zanurzone, należy natychmiast wyjąć wtyczkę z gniazdka elektrycznego. Nie należy próbować wyławiać urządzenia.
- Nie należy pozostawiać urządzenia bez nadzoru po podłączeniu do sieci elektrycznej.
- Nie należy odłączać urządzenia od zasilania, ciągnąc za przewód — należy wyłączyć urządzenie i wyjąć wtyczkę ręcznie.
- Nie wolno ciągnąć ani przenosić urządzenia za przewód zasilający.
- Nie wolno używać produktu do celów innych niż jego przeznaczenie.
- Nie należy używać akcesoriów innych niż dołączone do zestawu.
- Nie należy używać urządzenia na zewnątrz.
- Nie należy przechowywać produktu w miejscu narażonym na bezpośrednie działanie promieni słonecznych ani w warunkach wysokiej wilgotności.
- Nie należy przesuwać urządzenia, gdy jest ono używane.
- Zawsze po użyciu należy odłączać urządzenie od zasilania, a przed czyszczeniem, konserwacją lub odłożeniem na dłuższy czas — pozostawiać je do ostygnięcia.
- Zawsze należy używać urządzenia na stabilnej, odpornej na wysoką temperaturę powierzchni, na wysokości zapewniającej komfort użytkownika.
- Urządzenia nie należy obsługiwać za pomocą zewnętrznego zegara ani oddzielnego układu zdalnego sterowania.
- Nie zaleca się używania przedłużacza do zasilania urządzenia.

- To urządzenie jest przeznaczone wyłącznie do użytku domowego. Nie należy go używać do celów komercyjnych.



UWAGA: gorąca powierzchnia — nie należy dotykać gorących części ani elementów grzejnych urządzenia.



OSTRZEŻENIE: urządzenie należy przechowywać z dala od materiałów łatwopalnych.



EN | Disposal of Waste Batteries and Electrical and Electronic Equipment

This product is labelled with this crossed out wheel bin symbol in accordance with European Directive 2012/19/EC to indicate that it must not be disposed of with your other household waste. Due to the presence of hazardous substances, mixtures or components, electrical and electronic devices that are not subject to selective sorting are potentially dangerous to the environment and human health. Please check your local city office or waste disposal service for the return and recycling of this product.

FR | Élimination des piles usagées et des équipements électriques et électroniques

Ce produit est étiqueté avec ce symbole de poubelle barrée conformément à la directive européenne 2012/19/EC pour indiquer qu'il ne doit pas être éliminé avec vos autres déchets ménagers. En raison de la présence de substances, de mélanges ou de composants dangereux, les appareils électriques et électroniques qui ne sont pas soumis à un tri sélectif sont potentiellement dangereux pour l'environnement et la santé humaine. Veuillez consulter votre bureau municipal local ou votre service d'élimination des déchets pour plus de détails sur le retour et le recyclage de ce produit.

NL | Weggooien van afgedankte batterijen en elektrische en elektronische apparatuur

Dit product is gemarkeerd met dit symbool van een doorgekruiste vuilnisbak in overeenstemming met de Europese Richtlijn 2012/19/EC om aan te geven dat het niet weggegooid mag worden met uw andere huishoudelijke afval. Door de aanwezigheid van gevaarlijke stoffen, mengsels en derivaten, elektrische en elektronische apparaten die niet selectief worden gesorteerd, kunnen gevaarlijk zijn voor het milieu en de menselijke gezondheid. Raadpleeg uw gemeente of de afvalverwijderingsdienst voor het inleveren en recyclen van dit product.

DE | Entsorgung von Altbatterien und Elektro- und Elektronikaltgeräten

Das nebenstehende Symbol einer durchgestrichenen Mülltonne auf Rädern zeigt an, dass dieses Gerät der Richtlinie 2012/19/EC unterliegt. Diese Richtlinie besagt, dass Sie dieses Gerät am Ende seiner Nutzungszeit nicht mit dem normalen Haushaltsmüll entsorgen dürfen, sondern in speziell eingerichteten Sammelstellen, Wertstoffhöfen oder Entsorgungsbetrieben abgeben müssen. Aufgrund des Vorhandenseins von gefährlichen Stoffen, Gemischen oder Komponenten können elektrische und elektronische Geräte, die nicht selektiv sortiert werden, eine Gefahr für die Umwelt und die menschliche Gesundheit darstellen. Diese Entsorgung ist für Sie kostenfrei. Schonen Sie die Umwelt und entsorgen Sie fachgerecht.

Sofern Ihr Altgerät personenbezogene Daten enthält, sind Sie selbst für deren Löschung verantwortlich, bevor Sie es zurückgeben. Sofern dies ohne Zerstörung des Altgerätes möglich ist, entnehmen Sie die alten Batterien oder Akkus sowie Lampen bevor Sie das Altgerät zur Entsorgung zurückgeben und führen Sie sie einer separaten Sammlung zu. Bei fest eingebauten Akkus ist bei der Entsorgung darauf hinzuweisen, dass das Gerät einen Akku enthält. Weitere Möglichkeiten zur Entsorgung des ausgedienten Produkts erfahren Sie bei Ihrer Gemeinde- oder Stadtverwaltung.

ES | Eliminación de residuos de baterías y de equipos eléctricos y electrónicos

Este producto está etiquetado con el símbolo de un cubo de basura tachado de acuerdo con la Directiva Europea 2012/19/EC para indicar que no puede desecharse junto con los demás residuos domésticos. Debido a su contenido en sustancias, mezclas o componentes peligrosos, los aparatos eléctricos y electrónicos que no se clasifican de forma selectiva para su reciclado son potencialmente peligrosos para el medio ambiente y la salud humana. Consulte a su Ayuntamiento o a su servicio de recogida de residuos local para la devolución y el reciclaje del producto.

PT | Eliminação de resíduos de equipamentos elétricos e eletrônicos e pilhas/baterias

Este produto é rotulado com este símbolo do contentor do lixo barrado, em conformidade com a Diretiva Europeia 2012/19/EC, para indicar que não deve ser eliminado juntamente com os seus restantes resíduos domésticos. Devido à presença de substâncias, misturas ou componentes nocivos, os dispositivos elétricos e eletrônicos que não estão sujeitos a triagem seletiva são potencialmente perigosos para o ambiente e para a saúde humana. Consulte o seu departamento municipal ou serviço de eliminação de resíduos locais para realizar a devolução e a reciclagem deste produto.

IT | Smaltimento delle batterie e delle apparecchiature elettriche ed elettroniche

Il simbolo del cassonetto barrato riportato sull'apparecchiatura indica che questo prodotto non deve essere smaltito con i normali rifiuti domestici. I dispositivi elettronici ed elettrici non inclusi in un processo di riciclo sono potenzialmente pericolosi per l'ambiente e la salute umana a causa della presenza di sostanze pericolose. Si prega di smaltire l'apparecchiatura in modo responsabile presso centri idonei di raccolta differenziata o di consegnarla al rivenditore seguendo una delle seguenti modalità:

- nel caso di apparecchiature di piccolissime dimensioni (dimensioni esterne inferiori a 25 cm), consegna gratuita senza obbligo di acquisto nei negozi con superficie di vendita di apparecchiature elettriche ed elettroniche superiore ai 400 mq (modalità "uno contro zero"). Per i negozi con superficie inferiore tale modalità è facoltativa.
- nel caso di apparecchiature di dimensioni esterne superiori a 25 cm, consegna gratuita al rivenditore all'atto dell'acquisto di un prodotto equivalente (modalità "uno contro uno").

PL | Utylizacja zużytych akumulatorów oraz urządzeń elektrycznych i elektronicznych

Ten produkt jest oznaczony symbolem przekreślonego pojemnika na śmieci zgodnie z dyrektywą europejską 2012/19/EC, co oznacza, że nie można go wyrzucać wraz z innymi odpadami domowymi. Ze względu na obecność niebezpiecznych substancji, mieszanin lub części składowych, urządzenia elektryczne i elektroniczne, które nie są selektywnie sortowane, stanowią potencjalne zagrożenie dla środowiska i zdrowia ludzi. Informacje na temat zwrotu i recyklingu tego produktu można uzyskać w lokalnym urzędzie miasta lub w firmie zajmującej się utylizacją odpadów.



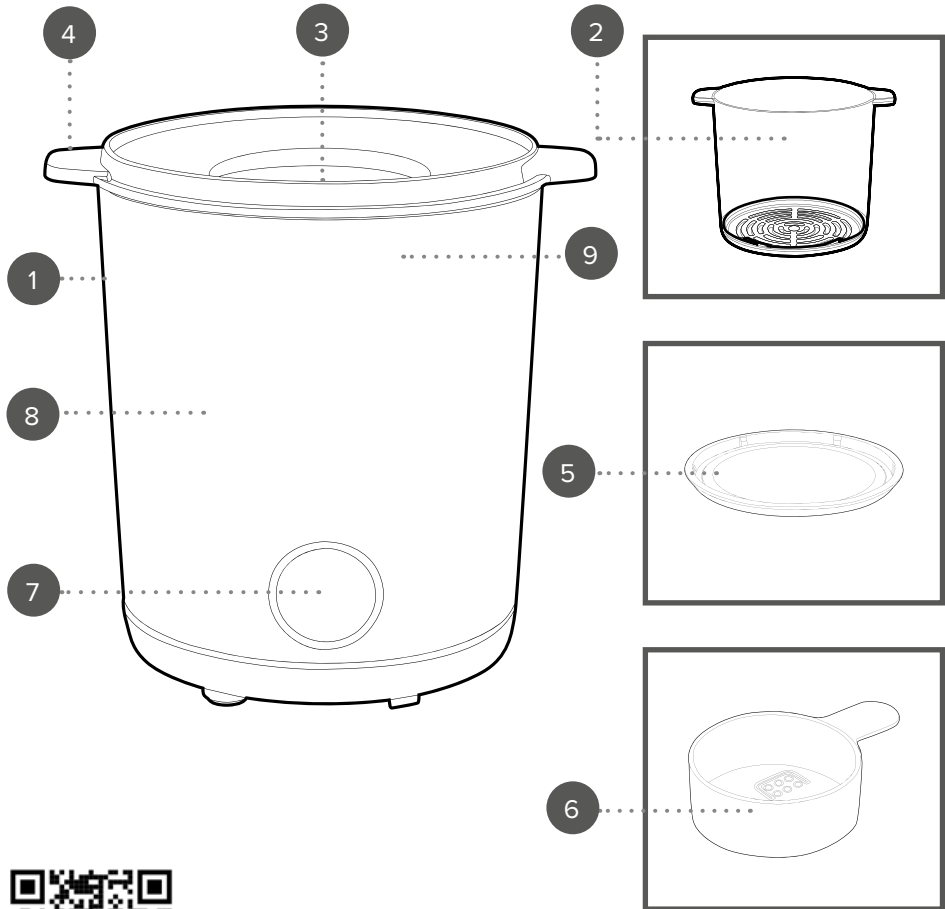
Manufactured by:
Ultimate Products UK Ltd.,
Victoria Street, Manchester OL9 0DD. **UK.**
Ultimate Products Europe Ltd.,
19 Baggot Street Lower, Dublin D02 X658. **ROI.**

MADE IN CHINA.

CD300125/MD000000/V1

User manual

Popcorn maker



UK ONLY
To register for your extended guarantee, scan the QR code or visit www.guipic.com/giles-and-posner and register your product within 30 days of purchase. For any further queries, visit www.uppic.com/giles-posner.

giles & posner®

EN | Description of parts

1. Popcorn maker main unit
2. Bowl
3. Aluminium heat chamber
4. Handles
5. Lid
6. Kernel measuring cup
7. On/off button
8. Base
9. Max. fill line

FR | Description des pièces

1. Bloc principal de la machine à pop-corn
2. Bol
3. Chambre de chauffe en aluminium
4. Poignées
5. Couverture
6. Doseur à maïs
7. Bouton marche/arrêt
8. Base
9. Niveau de remplissage maximal

NL | Beschrijving van onderdelen

1. Hoofdeenheid van de popcornmachine
2. Kom
3. Aluminium warmtekamer
4. Handgrepen
5. Deksel
6. Maïsmat beker
7. Aan/uit -knop
8. Basis
9. Maximale vulstreep

DE | Beschreibung der Teile

1. Haupteinheit der Popcornmaschine
2. Schüssel
3. Aluminium-Heizkammer
4. Griffe
5. Deckel
6. Messbecher für Maiskörner
7. Ein-/Aus schalter
8. Sockel
9. Maximalfülllinie

ES | Descripción de las partes

1. Unidad principal de la máquina para hacer palomitas
2. Recipiente
3. Cámara de calentamiento de aluminio
4. Asas
5. Tapa
6. Vaso medidor para granos de maíz
7. Botón de encendido/apagado
8. Base
9. Línea máxima de llenado

PT | Descrição das peças

1. Unidade principal da máquina de pipocas
2. Taça
3. Câmara de aquecimento em alumínio
4. Pegas
5. Tampa
6. Copo medidor para milho
7. Botão liga/desliga
8. Base
9. Linha máxima de enchimento

IT | Descrizione delle parti

1. Unità principale della macchina per popcorn
2. Ciotola
3. Camera di riscaldamento in alluminio
4. Manici
5. Coperchio
6. Misurino per chicchi di mais
7. Pulsante di accensione/spengimento
8. Base
9. Livello massimo di riempimento

PL | Opis części

1. Główna jednostka maszyny do popcornu
2. Miska
3. Aluminiowa komora grzewcza
4. Uchwyty
5. Pokrywa
6. Miarka do ziaren kukurydzy
7. Przycisk włączania/wyłączania
8. Podstawa
9. Maksymalny poziom napełnienia

EN | Please retain instructions for future reference.

Dos and don'ts



Only use the popcorn maker when there are popcorn kernels in the aluminium heat chamber.
Exercise caution and sufficient distance around the popcorn maker during use, as hot kernels may escape.



Do not use more than two measuring cups of popcorn at a time to avoid overfilling.
Do not use the popcorn maker for longer than 5 minutes. Allow the popcorn maker to cool for approx. 10–12 minutes before using it again.
Do not add sugars, oils, or any other additives to the popcorn before using the popcorn maker, as this can cause the popcorn to become stuck in the aluminium heat chamber.

Care and maintenance

Switch off and unplug the popcorn maker from the mains power supply and allow to cool fully before performing any cleaning or user maintenance. Wash the bowl, lid and kernel measuring cup in warm, soapy water, then rinse and dry thoroughly.

Wipe the base with a soft, damp cloth and allow to dry thoroughly.

Do not use harsh or abrasive detergents or scourers to clean the popcorn maker, as this could cause damage.

The popcorn maker is not suitable for use in a dishwasher.



NOTE: Always clean the popcorn maker immediately after each use.

Instructions for use

Before first use

Before using the popcorn maker for the first time, clean it following the instructions in the section entitled '**Care and maintenance**'.



NOTE: When using the popcorn maker for the first time, a slight odour may be emitted. This is normal and will soon subside. Allow for sufficient ventilation around the popcorn maker.

Using the popcorn maker

STEP 1: Place the popcorn maker onto a flat, stable surface, at a height that is comfortable for the user.

STEP 2: Put two measuring cups of popcorn kernels into the aluminium heat chamber, making sure not to exceed the max. fill line.

STEP 3: Place the bowl on top of the aluminium heat chamber with the handles aligned and remove the lid.

STEP 4: Plug in and switch on the popcorn maker at the mains power supply. Turn popcorn maker on by pressing the on/off button. Popcorn kernels will soon begin popping.

STEP 5: When the popping slows to around 1–2 pops per second, turn the unit off by pressing the on/off button.

STEP 6: Unplug the popcorn maker and let the popcorn cool for approx. 1–2 minutes.

STEP 7: Place the lid back onto the bowl, then firmly grasp the handles and carefully flip the popcorn maker upside down to pour all of the popcorn into the bowl before removing the base.



WARNING: Some popcorn kernels may not expand or puff properly and may escape from the popcorn maker during operation. Exercise caution and avoid immediate contact with the popcorn kernels, as they will be very hot. Do not exceed the max. fill line or pack kernels into the aluminium heat chamber, as this will overfill the popcorn maker and could result in damage.

Storage

Check that the popcorn maker is cool, clean and dry before storing in a cool, dry place.

Never wrap the power supply cord tightly around the popcorn maker; wrap it loosely to avoid causing damage.

For compact storing, stack the base inside the bowl and lid.

Specifications

Product code: EK6752

Input: 220–240 V ~ 50–60 Hz

Output: 900 W

Power consumption (off mode): 0 W

FR | Veuillez conserver ces instructions pour référence future.

À faire et à ne pas faire



N'utilisez la machine à pop-corn lorsque des grains de maïs se trouvent dans la chambre de chauffe en aluminium.

Faites preuve de prudence et maintenez une distance de sécurité autour de la machine à pop-corn pendant son utilisation, car des grains chauds peuvent s'échapper.



Ne mettez jamais plus de deux doseurs à maïs dans la machine à la fois afin d'éviter tout débordement.

Ne faites pas fonctionner la machine à pop-corn pendant plus de 5 minutes d'affilée. Laissez-la refroidir environ 10 à 12 minutes avant toute nouvelle utilisation.

N'ajoutez ni sucre, ni huile, ni aucun autre additif au maïs avant d'utiliser la machine à pop-corn, car cela pourrait entraîner le collage des grains dans la chambre de chauffe en aluminium.

Entretien et maintenance

Éteignez et débranchez la machine à pop-corn de la prise secteur, puis laissez-la refroidir complètement avant tout nettoyage ou entretien par l'utilisateur. Lavez le bol, le couvercle et le doseur à maïs à l'eau chaude savonneuse, puis rincez et séchez soigneusement.

Nettoyez la base avec un chiffon doux et humide, puis laissez sécher complètement.

N'utilisez pas de détergents agressifs ni d'éponges abrasives pour nettoyer la machine à pop-corn, car cela pourrait l'endommager.

La machine à pop-corn n'est pas adaptée au lavage au lave-vaisselle.



REMARQUE : Nettoyez toujours la machine à pop-corn immédiatement après chaque utilisation.

Instructions d'utilisation

Avant la première utilisation

Avant d'utiliser la machine à pop-corn pour la première fois, nettoyez-la en suivant les instructions de la section intitulée « **Entretien et maintenance** ».



REMARQUE : Lors de la première utilisation de la machine à pop-corn, une légère odeur peut se dégager. Ceci est normal et disparaîtra rapidement. Veillez à assurer une bonne aération autour de la machine à pop-corn.

Utilisation de la machine à pop-corn

ÉTAPE 1 : Placez la machine à pop-corn sur une surface plane et stable, à une hauteur adaptée à l'utilisateur.

ÉTAPE 2 : Versez deux doseurs à maïs dans la chambre de chauffe en aluminium, en veillant à ne pas dépasser le niveau de remplissage maximal.

ÉTAPE 3 : Placez le bol sur la chambre de chauffe en aluminium en alignant les poignées, puis retirez le couvercle.

ÉTAPE 4 : Branchez la machine à pop-corn sur le secteur et mettez-la sous tension. Activez la machine en appuyant sur le bouton marche/arrêt. Les grains de maïs commenceront à éclater rapidement.

ÉTAPE 5 : Lorsque les éclatements ralentissent à environ 1 à 2 par seconde, éteignez l'appareil en appuyant sur le bouton marche/arrêt.

ÉTAPE 6 : Débranchez la machine à pop-corn et laissez refroidir le pop-corn pendant environ 1 à 2 minutes.

ÉTAPE 7 : Remettez le couvercle sur le bol, saisissez fermement les poignées puis retournez prudemment la machine à pop-corn afin de verser l'ensemble du pop-corn dans le bol avant de retirer la base.



AVERTISSEMENT : Certains grains de maïs peuvent ne pas éclater correctement et risquent de s'échapper de la machine à pop-corn pendant le fonctionnement. Faites preuve de prudence et évitez tout contact direct avec les grains de pop-corn, car ils seront extrêmement chauds. Ne dépassez jamais le niveau de remplissage maximal et ne tassez pas les grains dans la chambre de chauffe en aluminium, sous peine de dépasser la capacité de la machine à pop-corn et de l'endommager.

Stockage

Assurez-vous que la machine à pop-corn est froide, propre et sèche avant de la ranger dans un endroit frais et sec.

Ne jamais enrouler le cordon d'alimentation de façon serrée autour de la machine à pop-corn ; enroulez-le de manière lâche afin d'éviter tout risque d'endommagement.

Pour un rangement compact, placez la base à l'intérieur du bol et du couvercle.

Caractéristiques

Code produit : EK6752

Alimentation : 220–240 V ~ 50–60 Hz

Puissance : 900 W

Consommation (mode arrêt) : 0 W

NL | Bewaar de instructies voor toekomstig gebruik.

Wat wel en niet te doen



Gebruik de popcornmachine uitsluitend wanneer er popcornmaïs in de aluminium warmtekamer zit.
Wees voorzichtig en houd voldoende afstand rondom de popcornmachine tijdens gebruik, omdat hete maïskorrels kunnen ontsnappen.



Gebruik niet meer dan twee maïsmaatbekers popcorn per keer om overvulling te voorkomen.
Gebruik de popcornmachine niet langer dan 5 minuten achtereen. Laat het apparaat circa 10–12 minuten afkoelen voordat u het opnieuw gebruikt.
Voeg geen suikers, oliën of andere toevoegingen toe aan de popcorn voordat u de popcornmachine gebruikt, omdat dit ertoe kan leiden dat de popcorn vast komt te zitten in de aluminium warmtekamer.

Onderhoud en verzorging

Schakel de popcornmachine uit, trek de stekker uit het stopcontact en laat het apparaat volledig afkoelen voordat u begint met reinigen of onderhoudswerkzaamheden.

Was de kom, het deksel en de maïsmaatbeker in warm soepje, spoel ze vervolgens af en droog alles grondig.

Maak de basis schoon met een zachte, vochtige doek en laat goed drogen.

Gebruik geen agressieve of schurende reinigingsmiddelen of schuursponsjes om de popcornmachine schoon te maken, omdat dit schade kan veroorzaken. De popcornmachine is niet geschikt voor reiniging in de vaatwasser.



OPMERKING: Maak de popcornmachine direct na ieder gebruik schoon.

Instructies voor gebruik

Voor eerste gebruik

Maak de popcornmachine vóór het eerste gebruik schoon volgens de instructies in de sectie „Onderhoud en verzorging”.



OPMERKING: Bij eerste gebruik van de popcornmachine kan er een lichte geur vrijkomen. Dit is normaal en verdwijnt na korte tijd. Zorg voor voldoende ventilatie rondom de popcornmachine.

De popcornmachine gebruiken

STAP 1: Plaats de popcornmachine op een vlakke, stabiele ondergrond op een voor de gebruiker comfortabele werkhoogte.

STAP 2: Doe twee maïsmaatbekers popcornmaïs in de aluminium warmtekamer en zorg ervoor dat u de maximale vulstreep niet overschrijdt.

STAP 3: Plaats de kom bovenop de aluminium warmtekamer, zorg dat de handgrepen zijn uitgelijnd, en verwijder het deksel.

STAP 4: Steek de stekker van de popcornmachine in het stopcontact en schakel het apparaat in. Zet de popcornmachine aan door op de aan/uit-knop te drukken. De maïskorrels beginnen snel te poppen.

STAP 5: Wanneer het poppen vertraagt tot ongeveer 1 à 2 popjes per seconde, schakelt u het apparaat uit door op de aan/uit -knop te drukken.

STAP 6: Haal de stekker van de popcornmachine uit het stopcontact en laat de popcorn circa 1–2 minuten afkoelen.

STAP 7: Plaats het deksel terug op de kom, pak de handgrepen stevig vast en keer de popcornmachine voorzichtig om zodat alle popcorn in de kom valt, voordat u de basis verwijdert.



WAARSCHUWING: Sommige maïskorrels kunnen tijdens gebruik niet voldoende uitzetten of poppen en uit de popcornmachine ontsnappen. Wees voorzichtig en vermijd direct contact met de maïskorrels, want deze zijn zeer heet. Overschrijd de maximale vulstreep niet en druk geen maïskorrels samen in de aluminium warmtekamer; zo voorkomt u overvulling en mogelijke schade aan de popcornmachine.

Opslag

Controleer of de popcornmachine afgekoeld, schoon en droog is voordat u deze op een koele, droge plaats opbergt.

Wikkel het netsnoer nooit strak om de popcornmachine; wikkel het losjes om beschadiging te voorkomen.

Voor compacte opslag stapelt u de basis in de kom en plaatst u het deksel erop.

Specificaties

Productcode: EK6752

Ingang: 220–240 V ~ 50–60 Hz

Uitgang: 900 W

Stroomverbruik (uitgeschakeld): 0 W

DE | Bitte bewahren Sie die Anweisungen für zukünftige Nachschlagezwecke auf.

Was man tun und lassen sollte



Verwenden Sie die Popcornmaschine nur, wenn sich Maiskörner in der Aluminium-Heizkammer befinden.
Seien Sie während des Betriebs vorsichtig und halten Sie ausreichend Abstand zur Popcornmaschine, da heiße Maiskörner herauspringen können.



Verwenden Sie zur Vermeidung einer Überfüllung niemals mehr als zwei Messbecher Popcorn auf einmal.
Betreiben Sie die Popcornmaschine nicht länger als 5 Minuten am Stück. Lassen Sie das Gerät vor einer erneuten Verwendung etwa 10–12 Minuten abkühlen.
Fügen Sie dem Popcorn vor der Verwendung der Popcornmaschine weder Zucker, Öle noch sonstige Zusätze hinzu, da das Popcorn sonst in der Aluminium-Heizkammer haften bleiben kann.

Pflege und Wartung

Schalten Sie die Popcornmaschine aus, ziehen Sie den Netzstecker und lassen Sie das Gerät vollständig abkühlen, bevor Sie Reinigungs- oder Wartungsarbeiten durchführen.

Reinigen Sie die Schüssel, den Deckel und den Messbecher für Maiskörner in warmem Seifenwasser. Anschließend gründlich abspülen und vollständig trocknen.

Wischen Sie den Sockel mit einem weichen, feuchten Tuch ab und lassen Sie ihn vollständig trocknen.

Verwenden Sie zur Reinigung der Popcornmaschine keine scharfen oder scheuernden Reinigungsmittel oder Scheuerschwämme, da dies das Gerät beschädigen kann.

Die Popcornmaschine ist nicht für die Reinigung in der Spülmaschine geeignet.



HINWEIS: Reinigen Sie die Popcornmaschine stets unmittelbar nach jedem Gebrauch.

Gebrauchsanweisung

Vor dem ersten Gebrauch

Reinigen Sie die Popcornmaschine vor der ersten Inbetriebnahme gemäß den Anweisungen im Abschnitt „**Pflege und Wartung**“.



HINWEIS: Beim ersten Gebrauch der Popcornmaschine kann ein leichter Geruch auftreten. Dies ist normal und verflüchtigt sich nach kurzer Zeit. Sorgen Sie für ausreichende Belüftung rund um die Popcornmaschine.

Verwendung der Popcornmaschine

SCHRITT 1: Stellen Sie die Popcornmaschine auf eine ebene, stabile Fläche in einer für den Benutzer angenehmen Arbeitshöhe.

SCHRITT 2: Geben Sie zwei Messbecher Maiskörner in die Aluminium-Heizkammer und achten Sie darauf, die Maximalfülllinie nicht zu überschreiten.

SCHRITT 3: Stellen Sie die Schüssel mit ausgerichteten Griffen auf die Aluminium-Heizkammer und nehmen Sie den Deckel ab.

SCHRITT 4: Schließen Sie die Popcornmaschine an das Stromnetz an und schalten Sie sie ein. Starten Sie den Betrieb, indem Sie den Ein-/Aussschalter betätigen. Kurz darauf beginnen die Maiskörner zu poppen.

SCHRITT 5: Sobald das Poppen auf etwa 1–2 Popps pro Sekunde abnimmt, schalten Sie das Gerät aus, indem Sie den Ein-/Aussschalter betätigen.

SCHRITT 6: Ziehen Sie den Netzstecker der Popcornmaschine und lassen Sie das Popcorn etwa 1–2 Minuten abkühlen.

SCHRITT 7: Setzen Sie den Deckel wieder auf die Schüssel, greifen Sie die Griffe fest und drehen Sie die Popcornmaschine vorsichtig um, sodass sämtliches Popcorn in die Schüssel fällt, bevor Sie den Sockel entfernen.



WARNUNG: Einige Maiskörner können sich während des Betriebs möglicherweise nicht richtig ausdehnen oder aufpoppen und aus der Popcornmaschine herauspringen. Gehen Sie vorsichtig vor und vermeiden Sie den direkten Kontakt mit den Maiskörnern, da diese sehr heiß sein können. Überschreiten Sie nicht die Maximalfülllinie und drücken Sie die Maiskörner nicht in die Aluminium-Heizkammer, da die Popcornmaschine sonst überfüllt wird und Schäden entstehen können.

Aufbewahrung

Vergewissern Sie sich, dass die Popcornmaschine abgekühlt, sauber und trocken ist, bevor Sie sie an einem kühlen, trockenen Ort aufbewahren.

Wickeln Sie das Netzkabel niemals fest um die Popcornmaschine, sondern legen Sie es locker darum, um Schäden zu vermeiden.

Zur platzsparenden Aufbewahrung legen Sie den Sockel in die Schüssel und setzen den Deckel darauf.

Technische Daten

Artikelnummer: EK6752

Eingang: 220–240 V ~ 50–60 Hz

Ausgangsleistung: 900 W

Leistungsaufnahme (ausgeschaltet): 0 W

ES | Por favor, conserve las instrucciones para futura referencia.

Recomendaciones y advertencias



Utilice la máquina para hacer palomitas únicamente cuando haya granos de maíz en la cámara de calentamiento de aluminio.

Extreme precaución y mantenga una distancia adecuada alrededor de la máquina para hacer palomitas durante el uso, ya que pueden salir granos de maíz calientes.



No utilice más de dos vasos medidores de palomitas a la vez para evitar el sobrellenado.

No utilice la máquina para hacer palomitas durante más de 5 minutos seguidos. Deje que la máquina se enfríe aproximadamente entre 10 y 12 minutos antes de volver a utilizarla.

No añada azúcares, aceites ni ningún otro aditivo a las palomitas antes de utilizar la máquina, ya que esto puede provocar que las palomitas se queden pegadas en la cámara de calentamiento de aluminio.

Cuidado y mantenimiento

Apague y desconecte la máquina para hacer palomitas de la toma de corriente, y deje que se enfríe completamente antes de realizar cualquier limpieza o mantenimiento por parte del usuario.

Lave el recipiente, la tapa y el vaso medidor para granos de maíz con agua tibia y jabón; luego enjuague y seque cuidadosamente.

Limpie la base con un paño suave y húmedo, y deje que se seque completamente.

No utilice detergentes agresivos o abrasivos ni estropajos para limpiar la máquina para hacer palomitas, ya que esto podría dañarla.

La máquina para hacer palomitas no es apta para su limpieza en lavavajillas.



NOTA: Limpie siempre la máquina para hacer palomitas inmediatamente después de cada uso.

Instrucciones de uso

Antes del primer uso

Antes de utilizar la máquina para hacer palomitas por primera vez, límpiela siguiendo las indicaciones de la sección titulada «Cuidado y mantenimiento».



NOTA: Al utilizar la máquina para hacer palomitas por primera vez, es posible que se desprenda un leve olor. Esto es normal y desaparecerá en poco tiempo. Asegúrese de que haya suficiente ventilación alrededor de la máquina.

Uso de la máquina para hacer palomitas

PASO 1: Coloque la máquina para hacer palomitas sobre una superficie plana y estable, a una altura cómoda para el usuario.

PASO 2: Vierta dos vasos medidores de granos de maíz en la cámara de calentamiento de aluminio, procurando no sobrepasar la línea máxima de llenado.

PASO 3: Coloque el recipiente sobre la cámara de calentamiento de aluminio, alineando las asas, y retire la tapa.

PASO 4: Conecte la máquina para hacer palomitas a la toma de corriente y enciéndala. Pulse el botón de encendido/apagado para activar la máquina. Los granos de maíz comenzarán a explotar en pocos instantes.

PASO 5: Cuando el ritmo de las palomitas disminuya a aproximadamente 1–2 explosiones por segundo, apague la unidad pulsando el botón de encendido/apagado.

PASO 6: Desenchufe la máquina para hacer palomitas y deje que las palomitas se enfríen durante aproximadamente 1–2 minutos.

PASO 7: Vuelva a colocar la tapa sobre el recipiente, sujete firmemente las asas y, con cuidado, gire la máquina para hacer palomitas boca abajo para verter todas las palomitas en el recipiente antes de retirar la base.



ADVERTENCIA: Algunos granos de maíz pueden no expandirse o explotar correctamente y podrían salir de la máquina para hacer palomitas durante el funcionamiento. Extremé precaución y evite el contacto inmediato con los granos de maíz, ya que estarán muy calientes. No sobrepase la línea máxima de llenado ni compacte los granos en la cámara de calentamiento de aluminio, ya que esto provocará un sobrellenado y podría causar daños en la máquina.

Almacenamiento

Compruebe que la máquina para hacer palomitas esté fría, limpia y seca antes de guardarla en un lugar fresco y seco.

Nunca enrolle el cable de alimentación de forma ajustada alrededor de la máquina para hacer palomitas; enróllelo de manera suelta para evitar daños. Para un almacenamiento compacto, coloque la base dentro del recipiente y la tapa.

Especificaciones

Código de producto: EK6752

Entrada: 220–240 V ~ 50–60 Hz

Potencia: 900 W

Consumo de energía (modo apagado): 0 W

PT | Por favor, conserve estas instruções para futura referência.

O que fazer e o que não fazer



Utilize a máquina de pipocas apenas quando houver milho na câmara de aquecimento em alumínio.

Tenha cautela e mantenha uma distância de segurança em redor da máquina de pipocas durante a utilização, pois podem sair grãos de milho quentes.



Não utilize mais do que dois copos medidores de milho de cada vez para evitar encher em demasia.

Não utilize a máquina de pipocas durante mais de 5 minutos seguidos. Deixe a máquina de pipocas arrefecer durante cerca de 10 a 12 minutos antes de a voltar a utilizar.

Não adicione açúcares, óleos ou quaisquer outros aditivos ao milho antes de utilizar a máquina de pipocas, pois isso pode levar à aderência do milho na câmara de aquecimento em alumínio.

Limpeza e manutenção

Desligue e retire a ficha da máquina de pipocas da tomada e deixe arrefecer completamente antes de proceder a qualquer limpeza ou manutenção. Lave a taça, a tampa e o copo medidor para milho em água morna com detergente, enxague e seque bem.

Limpe a base com um pano macio e húmido e deixe secar completamente.

Não utilize detergentes agressivos ou abrasivos, nem esfregões, para limpar a máquina de pipocas, pois isso pode causar danos.

A máquina de pipocas não é adequada para utilização na máquina de lavar loiça.



NOTA: Limpe sempre a máquina de pipocas imediatamente após cada utilização.

Instruções de utilização

Antes da primeira utilização

Antes de utilizar a máquina de pipocas pela primeira vez, limpe-a seguindo as instruções da secção intitulada «**Limpeza e manutenção**».



NOTA: Ao utilizar a máquina de pipocas pela primeira vez, poderá sentir-se um ligeiro odor. Isto é normal e irá desaparecer rapidamente. Certifique-se de que existe ventilação suficiente em redor da máquina de pipocas.

Utilização da máquina de pipocas

PASSO 1: Coloque a máquina de pipocas sobre uma superfície plana e estável, a uma altura confortável para o utilizador.

PASSO 2: Coloque dois copos medidores de milho na câmara de aquecimento em alumínio, garantindo que não ultrapassa a linha máxima de enchimento.

PASSO 3: Coloque a taça sobre a câmara de aquecimento em alumínio, alinhando as pegas, e retire a tampa.

PASSO 4: Ligue a máquina de pipocas à tomada e coloque-a em funcionamento. Ligue a máquina de pipocas premindo o botão liga/desliga. Os grãos de milho começarão a rebotar em breve.

PASSO 5: Quando o rebentamento abrandar para cerca de 1 a 2 pipocas por segundo, desligue o aparelho premindo o botão liga/desliga.

PASSO 6: Desligue a máquina de pipocas da tomada e deixe as pipocas arrefecer durante cerca de 1 a 2 minutos.

PASSO 7: Coloque novamente a tampa na taça, segure firmemente nas pegas e vire cuidadosamente a máquina de pipocas ao contrário para deitar todas as pipocas para dentro da taça, antes de remover a base.



AVISO: Alguns grãos de milho podem não expandir ou rebotar corretamente e podem sair da máquina de pipocas durante o funcionamento. Tenha cuidado e evite o contacto imediato com os grãos de milho, pois estarão muito quentes. Não ultrapasse a linha máxima de enchimento nem pressione os grãos de milho na câmara de aquecimento em alumínio, pois isso provocará o enchimento excessivo da máquina de pipocas e poderá causar danos.

Arrumação

Certifique-se de que a máquina de pipocas está fria, limpa e seca antes de a guardar num local fresco e seco.

Nunca enrole o cabo de alimentação apertadamente à volta da máquina de pipocas; enrole-o de forma solta para evitar danos.

Para arrumação compacta, coloque a base dentro da taça e da tampa.

Especificações

Código do produto: EK6752

Entrada: 220–240 V ~ 50–60 Hz

Potência: 900 W

Consumo de energia (modo desligado): 0 W

IT | Conservare le istruzioni per riferimento futuro.

Cosa fare e cosa non fare



Utilizzare la macchina per popcorn solo quando nella camera di riscaldamento in alluminio sono presenti chicchi di mais.
Prestare attenzione e mantenere una distanza di sicurezza attorno alla macchina per popcorn durante l'uso, poiché chicchi caldi potrebbero fuoriuscire.



Non utilizzare più di due misurini di popcorn alla volta per evitare il riempimento eccessivo.
Non utilizzare la macchina per popcorn per più di 5 minuti consecutivi. Lasciare raffreddare l'apparecchio per circa 10–12 minuti prima di riutilizzarlo.
Non aggiungere zuccheri, oli o altri additivi ai chicchi di mais prima dell'utilizzo della macchina per popcorn, poiché ciò può causare l'adesione del popcorn alla camera di riscaldamento in alluminio.

Cura e manutenzione

Spegnere e scollegare la macchina per popcorn dalla presa di corrente e lasciare raffreddare completamente prima di effettuare qualsiasi operazione di pulizia o manutenzione da parte dell'utente.

Lavare la ciotola, il coperchio e il misurino per chicchi di mais in acqua tiepida e saponata, quindi risciacquare e asciugare accuratamente.

Pulire la base con un panno morbido e umido, quindi lasciare asciugare completamente.

Non utilizzare detergenti aggressivi o abrasivi né spugne abrasive per pulire la macchina per popcorn, poiché ciò potrebbe danneggiarla.

La macchina per popcorn non è adatta per il lavaggio in lavastoviglie.



NOTA: Pulire sempre la macchina per popcorn immediatamente dopo ogni utilizzo.

Istruzioni per l'uso

Prima del primo utilizzo

Prima di utilizzare la macchina per popcorn per la prima volta, pulirla seguendo le istruzioni riportate nella sezione «Cura e manutenzione».



NOTA: Durante il primo utilizzo della macchina per popcorn, potrebbe essere emesso un leggero odore. Questo è normale e scomparirà rapidamente. Assicurarsi che vi sia una ventilazione adeguata intorno all'apparecchio.

Utilizzo della macchina per popcorn

PASSO 1: Posizionare la macchina per popcorn su una superficie piana e stabile, ad un'altezza comoda per l'utente.

PASSO 2: Versare due misurini di chicchi di mais nella camera di riscaldamento in alluminio, facendo attenzione a non superare il livello massimo di riempimento.

PASSO 3: Posizionare la ciotola sopra la camera di riscaldamento in alluminio, allineando i manici, e rimuovere il coperchio.

PASSO 4: Collegare la macchina per popcorn alla presa di corrente e accenderla. Attivare la macchina premendo il pulsante di accensione/spengimento. I chicchi di mais inizieranno presto a scoppiare.

PASSO 5: Quando la frequenza dei pop si riduce a circa 1–2 scoppi al secondo, spegnere l'unità premendo il pulsante di accensione/spengimento.

PASSO 6: Scollegare la macchina per popcorn dalla presa e lasciare raffreddare i popcorn per circa 1–2 minuti.

PASSO 7: Riposizionare il coperchio sulla ciotola, quindi afferrare saldamente i manici e capovolgere con attenzione la macchina per popcorn per versare tutti i popcorn nella ciotola prima di rimuovere la base.



ATTENZIONE: Alcuni chicchi di mais potrebbero non espandersi o scoppiare correttamente e potrebbero fuoriuscire dalla macchina per popcorn durante il funzionamento. Prestare attenzione ed evitare il contatto immediato con i chicchi di mais, poiché saranno molto caldi. Non superare il livello massimo di riempimento e non comprimere i chicchi nella camera di riscaldamento in alluminio, poiché si rischia di riempire eccessivamente la macchina per popcorn e danneggiarla.

Conservazione

Verificare che la macchina per popcorn sia fredda, pulita e asciutta prima di riporla in un luogo fresco e asciutto.

Non avvolgere mai il cavo di alimentazione strettamente attorno alla macchina per popcorn; avvolgerlo in modo morbido per evitare danni.

Per una conservazione compatta, inserire la base all'interno della ciotola e del coperchio.

Specifiche

Codice prodotto: EK6752

Ingresso: 220–240 V ~ 50–60 Hz

Potenza: 900 W

Consumo energetico (modalità spento): 0 W

PL | Prosimy o zachowanie instrukcji do przyszłego wykorzystania.

Zalecenia i ostrzeżenia



Używaj maszyny do popcornu wyłącznie wtedy, gdy w aluminiowej komorze grzewczej znajdują się ziarna kukurydzy.

Zachowaj ostrożność i odpowiedni odstęp wokół maszyny do popcornu podczas jej użytkowania, ponieważ gorące ziarna mogą wydostawać się na zewnątrz.



Nie używaj jednorazowo więcej niż dwóch miarek ziaren popcornu, aby uniknąć przepełnienia.

Nie używaj maszyny do popcornu dłużej niż przez 5 minut. Przed ponownym użyciem pozostaw urządzenie do ostygnięcia na około 10–12 minut.

Nie dodawaj cukru, olejów ani innych dodatków do popcornu przed użyciem maszyny do popcornu, ponieważ może to spowodować przywieranie ziaren do aluminiowej komory grzewczej.

Konserwacja i utrzymanie

Przed przystąpieniem do czyszczenia lub wykonywania jakichkolwiek czynności konserwacyjnych wyłącz maszynę do popcornu i odłącz ją od zasilania, a następnie pozostaw do całkowitego ostygnięcia.

Umyj miskę, pokrywę oraz miarkę do ziaren kukurydzy w ciepłej wodzie z dodatkiem detergentu, następnie dokładnie ołucz i wytrzyj do sucha.

Przetrzyj podstawę miękką, wilgotną ściereczką i pozostaw do całkowitego wyschnięcia.

Nie używaj agresywnych lub ściernych środków czyszczących ani szorujących gąbek do czyszczenia maszyny do popcornu, ponieważ może to spowodować jej uszkodzenie.

Maszyna do popcornu nie nadaje się do mycia w zmywarce.



UWAGA: Zawsze czyść maszynę do popcornu bezpośrednio po każdym użyciu.

Instrukcje użytkowania

Przed pierwszym użyciem

Przed pierwszym użyciem maszyny do popcornu wyczyść ją zgodnie z instrukcjami zawartymi w rozdziale „**Konserwacja i utrzymanie**”.



UWAGA: Podczas pierwszego użycia maszyny do popcornu może pojawić się lekki zapach. Jest to zjawisko normalne i szybko ustąpi. Zapewnij odpowiednią wentylację wokół urządzenia.

Użytkowanie maszyny do popcornu

KROK 1: Ustaw maszynę do popcornu na płaskiej, stabilnej powierzchni, na wysokości zapewniającej wygodę użytkownikowi.

KROK 2: Wsyp dwie miarki ziaren kukurydzy do aluminiowej komory grzewczej, upewniając się, że nie przekraczasz maksymalnego poziomu napełnienia.

KROK 3: Umieść miskę na aluminiowej komorze grzewczej, ustawiając uchwyty w jednej linii, a następnie zdejmij pokrywę.

KROK 4: Podłącz maszynę do popcornu do zasilania i włącz ją w gniazdku. Wciśnij przycisk włączania/wyłączania, aby uruchomić urządzenie. Ziarna kukurydzy wkrótce zaczną pękać.

KROK 5: Gdy częstotliwość pęknięcia ziaren spadnie do około 1–2 pęknięć na sekundę, wyłącz urządzenie, naciskając przycisk włączania/wyłączania.

KROK 6: Odłącz maszynę do popcornu od zasilania i pozostaw popcorn do ostygnięcia na około 1–2 minuty.

KROK 7: Załóż pokrywę z powrotem na miskę, następnie pewnie chwyć uchwyty i ostrożnie odwróć maszynę do popcornu do góry dnem, aby wyspać cały popcorn do miski przed zdjęciem podstawy.



OSTRZEŻENIE: Niektóre ziarna popcornu mogą nie rozwinąć się prawidłowo i mogą wydostać się z maszyny do popcornu podczas pracy. Zachowaj ostrożność i unikaj bezpośredniego kontaktu z ziarnami, ponieważ będą one bardzo gorące. Nie przekraczaj maksymalnego poziomu napełnienia ani nie ubijaj ziaren w aluminiowej komorze grzewczej, ponieważ może to spowodować przepełnienie maszyny do popcornu i prowadzić do jej uszkodzenia.

Przechowywanie

Przed schowaniem upewnij się, że maszyna do popcornu jest wystudzona, czysta i sucha. Przechowuj ją w chłodnym i suchym miejscu.

Nigdy nie owijaj przewodu zasilającego ciasno wokół maszyny do popcornu; owiń go luźno, aby zapobiec uszkodzeniom.

Aby przechowywać w sposób kompaktowy, włóż podstawę do miski i przykryj pokrywą.

Specyfikacja

Kod produktu: EK6752

Zasilanie: 220–240 V ~ 50–60 Hz

Moc wyjściowa: 900 W

Pobór mocy (tryb wyłączony): 0 W

Giles & Posner Garantie

UK CUSTOMERS ONLY

EN | Subject to the care and use being followed, the Giles & Posner guarantee promises to replace, substitute or refund any product that fails due to faulty workmanship or materials. This guarantee does not cover any damage caused by accident or misuse and is in addition to your statutory rights. Should any defects due to faulty workmanship or materials appear within 12 months from the date of purchase, please return the goods with proof of purchase to the retailer. For any further queries, visit www.upplc.com/giles-posner. To be eligible for the extended guarantee, go to guarantee.upplc.com/giles-and-posner and register your product within 30 days of purchase.

EU CUSTOMERS ONLY

EN | Should any defects due to faulty workmanship or materials appear within 2 years from the date of purchase, please return the goods with proof of purchase to the retailer. For any further queries, visit www.upplc.com/giles-posner.

FR | Si des défauts dus à un problème de fabrication ou aux matériaux apparaissent dans les deux ans suivant la date d'achat, veuillez renvoyer les articles avec la preuve d'achat au détaillant. Pour toute autre question, veuillez nous contacter à l'adresse customersupport@gilesandposner.com.

NL | Indien er binnen 2 jaar na de aankoopdatum defecten optreden als gevolg van een productiefout of gebrekkig materiaal, kunt u het product met het aankoopbewijs retourneren. Neem voor verdere vragen contact met ons op via customersupport@gilesandposner.com.

DE | Sollten in den ersten 2 Jahren nach dem Kauf Verarbeitungs- oder Materialmängel auftreten, senden Sie die Ware bitte samt Kaufbeleg an den Einzelhändler zurück. Wenn Sie weitere Fragen haben, kontaktieren Sie uns unter customersupport@gilesandposner.com.

ES | Si aparece cualquier defecto debido a un acabado o materiales defectuosos en un plazo de 2 años a partir de la fecha de compra, devuelva el producto con el justificante de compra al distribuidor. Para cualquier otra consulta, póngase en contacto con nosotros en customersupport@gilesandposner.com.

PT | Caso surjam quaisquer avarias devido a defeitos de fabrico ou materiais no prazo de 2 anos após a data de compra, devolva os produtos com um comprovativo de compra ao comerciante. Para outras questões, contacte-nos através do e-mail customersupport@gilesandposner.com.

IT | Se dovessero presentarsi problemi dovuti a difetti di fabbricazione o dei materiali impiegati entro 2 anni dalla data di acquisto, restituire il prodotto con la prova di acquisto al rivenditore. Per ulteriori domande, è possibile contattarci all'indirizzo customersupport@gilesandposner.com.

PL | W przypadku pojawienia się wad robocizny lub wad materiałowych w ciągu 2 lat od daty zakupu produktu należy zwrócić go sprzedawcy wraz z dowodem zakupu. W przypadku dalszych pytań prosimy o kontakt pod adresem: customersupport@gilesandposner.com.



FR

Cet appareil
se recycle

À DÉPOSER
EN MAGASIN



À DÉPOSER
EN DÉCHÈTERIE



OU

Points de collecte sur www.quefairede mesdechets.fr
Privilégiez la réparation ou le don de votre appareil !

Manufactured by:
Ultimate Products UK Ltd.,
Victoria Street, Manchester OL9 0DD. **UK.**
Ultimate Products Europe Ltd.,
19 Baggot Street Lower, Dublin D02 X658. **ROI.**
MADE IN CHINA.

©Giles & Posner trademark. All rights reserved.
CD080925/MD000000/V1